

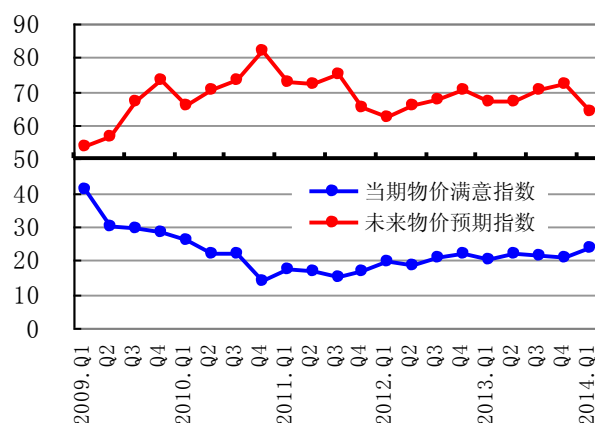
2014年第1季度城镇储户问卷调查报告

2014年第1季度，中国人民银行在全国50个城市进行了2万户城镇储户问卷调查，结果显示：

一、物价感受指数

居民物价满意指数为23.6%，比上季提高3.1个百分点。其中，55.8%的居民认为物价“高，难以接受”，比上季下降5.8个百分点。居民未来物价预期指数为63.9%，比上季下降8.3个百分点。其中，32.6%的居民预期下季物价水平“上升”，48.5%的居民预期“基本不变”，7.8%的居民预期“下降”，11.1%的居民“看不准”。

图1：当期物价满意指数与未来物价预期指数（%）

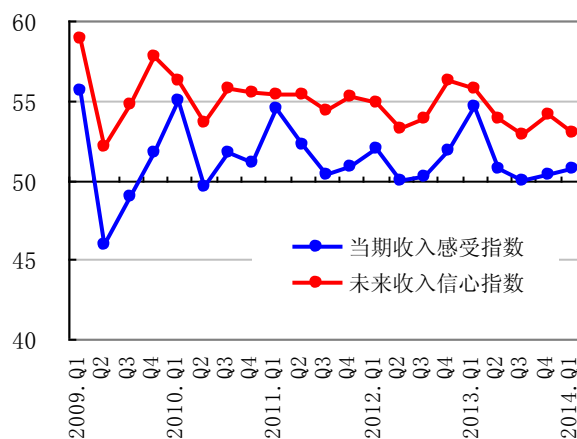


数据来源：中国人民银行调查统计司

二、收入感受指数

居民收入感受指数为50.7%，较上季回升0.4个百分点，低于去年同期3.9个百分点。其中，85.9%的居民认为收入“增加”或“基本不变”，高于上季0.2个百分点，低于去年同期2.1个百分点。居民未来收入信心指数为53%，较上季下降1.1个百分点，低于去年同期2.8个百分点。

图2：当期收入感受指数与未来收入信心指数（%）

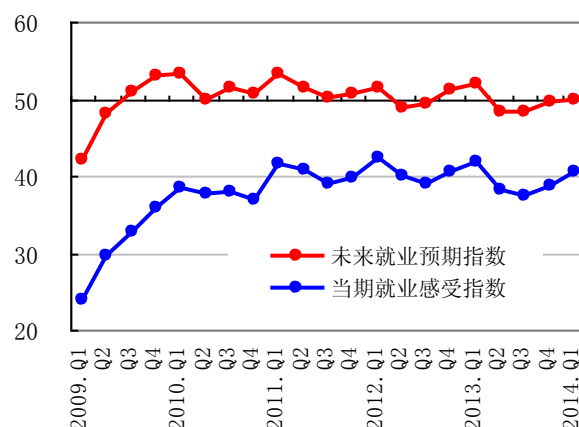


数据来源：中国人民银行调查统计司

三、就业感受指数

居民就业感受指数为 40.6%，较上季回升 1.8 个百分点。其中，14%的居民认为“形势较好，就业容易”，44.8%的居民认为“一般”，41.2%的居民认为“形势严峻，就业难”或“看不准”。居民未来就业预期指数为 49.9%，较上季回升 0.2 个百分点，低于去年同期 2.1 个百分点。

图 3：当期就业感受指数与未来就业预期指数（%）



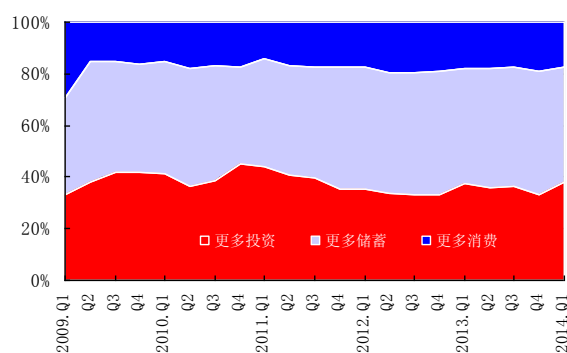
数据来源：中国人民银行调查统计司

四、储蓄、投资和消费意愿

倾向于“更多储蓄”的居民占 44.2%，较上季下降 3.2 个百分点；倾向于“更多消费”的居民占 17.6%，较上季回落 1.6 个百分点；倾向于“更多投资”的居民占 38.2%，较上季增加 4.8 个百分点。居民偏爱的前三位投资方式依次为：“基金及理财产品”、“房地产投资”和“购买债券”，选择这三种投资方式的居民占比分别为 31.8%、16.2%和 13.7%。

居民未来 3 个月购车意愿为 16.3%，较上季上升 1 个百分点；居民未来 3 个月购买大件商品（电器、家具及高档商品等）的消费意愿为 25.6%，较上季提高 0.6 个百分点；居民未来 3 个月旅游意愿为 26.3%，分别高于上季和去年同期 3.7 和 1.7 个百分点。

图 4：居民储蓄、消费、投资意愿



数据来源：中国人民银行调查统计司

五、房价预期与购房意愿

64.3%的居民认为目前房价“高，难以接受”，比上季降低 2.2 个百分点，33%的居民认为目前房价“可以接受”，2.7%的居民认为“令人满意”。其中，三线城市居民的高房价感受有所缓解，有 63.1%的居民认为房价高，较上季回落 3.9 个百分点。

对下季房价，28.3%的居民预期“上涨”，48.2%的居民预期“基本不变”，10.2%的居民

预期“下降”，13.3%的居民“看不准”。未来3个月内准备出手购房的居民占比为15%，分别高于上季和去年同期1.8和0.2个百分点。

附件：城镇储户问卷调查指数表

单位：%

| | 当期物价 满意指数 | 未来物价 预期指数 | 当期收入 感受指数 | 未来收入 信心指数 | 当期就业 感受指数 | 未来就业 预期指数 |
|----------|--------------|--------------|--------------|--------------|--------------|--------------|
| 2011. Q1 | 17.3 | 72.8 | 54.5 | 55.4 | 41.7 | 53.2 |
| 2011. Q2 | 16.8 | 72.2 | 52.1 | 55.3 | 40.7 | 51.3 |
| 2011. Q3 | 14.8 | 74.8 | 50.3 | 54.3 | 39.1 | 50.2 |
| 2011. Q4 | 16.5 | 65.4 | 50.9 | 55.3 | 39.8 | 50.6 |
| 2012. Q1 | 19.7 | 62.1 | 51.9 | 54.9 | 42.3 | 51.3 |
| 2012. Q2 | 18.2 | 65.5 | 50.1 | 53.2 | 40.1 | 48.9 |
| 2012. Q3 | 21.0 | 67.6 | 50.2 | 53.8 | 39.0 | 49.3 |
| 2012. Q4 | 22.0 | 70.2 | 51.8 | 56.3 | 40.6 | 51.2 |
| 2013. Q1 | 20.0 | 66.9 | 54.6 | 55.8 | 41.9 | 52.0 |
| 2013. Q2 | 21.8 | 66.8 | 50.7 | 53.8 | 38.3 | 48.2 |
| 2013. Q3 | 21.4 | 70.5 | 49.9 | 52.8 | 37.3 | 48.3 |
| 2013. Q4 | 20.5 | 72.2 | 50.3 | 54.1 | 38.8 | 49.7 |
| 2014. Q1 | 23.6 | 63.9 | 50.7 | 53.0 | 40.6 | 49.9 |

注 1：本表数值保留一位小数。

注 2：数据来源于中国人民银行储户问卷调查。

编制说明:

城镇储户问卷调查是中国人民银行 1999 年起建立的一项季度调查制度。每季在全国 50 个（大、中、小）调查城市、400 个银行网点各随机抽取 50 名储户，全国共 20000 名储户作为调查对象。调查内容包括储户对经济运行的总体判断、储蓄及负债情况、消费情况、储户基本情况等四个方面。我们在分析报告中对部分问题的调查结果进行扩散指数法处理，即计算各选项占比 C_i ，并分别赋予各选项不同的权重 q_i （赋予“好/增长”选项权重为 1，赋予“一般/不变”选项权重为 0.5，赋予“差/下降”选项权重为 0），将各选项的占比 C_i 乘以相应的权重 q_i ，再相加计算出最终的指数。所有指数取值范围在 0~100%之间。指数在 50%以上，反映该项指标处于向好或扩张状态；低于 50%，反映该项指标处于变差或收缩状态；等于 50%，表示该指标与上季持平。

主要指数计算方法简单介绍如下：

1. 当期物价满意指数：反映居民对当期物价满意程度的扩散指数。该指数的计算方法是，在全部接受调查的储户中，先分别计算认为本季物价“令人满意”与“偏高，但尚可接受”的居民占比，再分别赋予权重 1 和 0.5 后求和得出。

2. 未来物价预期指数：反映居民对下季物价判断的扩散指数。该指数的计算方法是，先扣除选择“看不准”的居民数，然后分别计算认为下季物价“上升”与“基本不变”的居民占比，再分别赋予权重 1 和 0.5 后求和得出。

3. 当期收入感受指数：反映居民对当期收入的扩散指数。该指数的计算方法是，先分别计算认为本季收入“增加”与“基本不变”的居民占比，再分别赋予权重 1 和 0.5 后求和得出。

4. 未来收入信心指数：反映居民对未来收入信心的扩散指数。该指数的计算方法是，先扣除选择“难以预计”的居民数，然后分别计算认为下季收入“增加”与“基本不变”的居民占比，再分别赋予权重 1 和 0.5 后求和得出。

5. 当期就业感受指数：反映居民对当前就业情况感受的扩散指数。该指数的计算方法是，先扣除选择“看不清楚”的居民数，然后分别计算认为本季就业“增加”与“基本不变”的居民占比，再分别赋予权重 1 和 0.5 后求和得出。

6. 未来就业预期指数：反映居民对未来就业预期的扩散指数。该指数的计算方法是，先扣除选择“看不清楚”的居民数，然后分别计算预计下季就业“好”与“一般”的居民占比，再分别赋予权重 1 和 0.5 后求和得出。