



文 / 黄育华

【中国博士后特华科研工作站】

在经济、金融全球化的背景下，总部经济已经成为许多国家、地区或中心城市追求的一种新的经济形态。近年来，我国许多城市也纷纷提出发展总部经济的目标，有的城市甚至把总部经济当作发展战略写进政府工作报告。但总部经济作为一种经济现象，目前，对其概念还缺乏科学的定义，对与其相关概念的关系缺乏准确的界定。这将不利于对总部经济的理论认识和实践发展。因此，本文拟在对这些问题进行较系统分析的基础上，对与总部经济相关的几个概念进行比较研究。

一、总部经济的形成机制与效应

1. 总部经济的概念和内涵

总部经济一般是指某区域通过创造各种有利条件，吸引跨国公司和外埠大型企业集团总部入驻，通过极化效应和扩散效应，形成企业总部在本区域集群布局、生产加工基地通过各种形式安排在成本较低的周边地区或外地，从而形

成合理的价值链分工的经济活动的统称。

在总部经济中，总部集中的区域一般具有区位优势，能够吸引更多的人才、资本、信息等创新要素向该区域流动，在价值链分工中，占据“高端”地位，获取更高的利润回报，从而能够提升本区域的产业水平，扩大本地区经济总量，提高区域经济竞争能力。¹

2. 总部经济的形成机制

总部经济作为一种经济现象，它的产生与发展，是经济发展客观规律的必然要求。总部经济在市场经济的发展过程中，伴随着经济全球化、知识化、信息化以及产业结构调整 and 分工细化的趋势特征，越来越发挥重要的引擎作用。

总部经济是通过吸引大量企业总部在中心城市聚集为基础的。那么，是什么原因促使企业总部不断的迁移、聚集，并吸引人才、资本、信息等创新要素随之流动呢？通过一些权威专家研究发现，总部经济的形成机制主要表现在以下几个方面：

(1) 地价成本是总部经济产生的内因。地价作为企业生产经营成本的主要支出项目，是影响企业进行区位选择决策的重要因素。一般区域中心（如CBD）的地价较昂贵，当企业的边际成本高于边际经济附加值时，就会导致企业外迁到地价低的区域，而经济附加值相对较高的企业又会迁入。在这种作用机制下，最终形成这样一种现象：在区域的最核心地段，聚集着大量经济附加值高、居于价值链“高端”地位的跨国公司总部、研发中心或金融机构总部，以及与其配套服务的第三产业部门，整个区域也就演变为是依靠总部经济而发展的。

(2) 核心外围效应是总部经济发展的条件。核心外围理论最早是由美国经济学家弗里德曼(J.Friedmann)(1966)提出的，之后其他学者不断丰富其理论。所谓核心，指的是区域体系的增长推动中心，如CBD和金融功能区等，而外围指的是其周围的腹地或边缘区域。由于核心区

¹ 赵弘：北京市社会科学院经济研究所副所长

具有相对优越的投资环境,从而具有强劲的总部吸引力,使区域资源在空间上得到重新优化配置,即核心区域不断地吸引外围的各种优势资源,而将内部的劣势资源向外围区域排斥。在这种极化效应的作用下,各大企业集团将附加价值高的研发中心和商务总部迁至该区域,形成总部聚集的中心和发达的总部经济。

(3) **知识经济是总部经济的推动器。**在知识经济条件下,市场全球化明显地表现为价值链的分工和重组。由于跨国公司一般具有技术创新和营销方面的比较优势,所以在分工和重组中能够获得价值链中利润最丰厚、附加值最大的区段。而不具有处于研发和营销竞争优势的企业只能从事价值链中利润较薄但收入比较稳定的加工制造区段。因此,在知识经济的推动下,形成的总部经济是产业分工精细化的必然趋势。

3. 总部经济的经济效应

总部经济能够在价值链分工中,占据“高端”地位,获取更高的利润回报,从而能够提升本区域的产业水平,扩大本区经济总量,提高区域经济竞争能力。因此,总部经济可以带来以下经济效应:

(1) **聚集辐射效应:**企业总部的云集,就会给本区域带来营业额、利润、税收、人才、信息高度集中。而当企业总部集中达到一定规模时,就会对周围地区形成辐射和拉动作用。

(2) **产业乘数效应:**企业总部可带动当地写字楼、金融、信息、物流、饭店等相关产业发展的产业链联动效应。比如一个制造业跨国公司总部向一个区域迁移,就会带动若干个与其有紧密业务关联的知识型服务公司随之迁移。这种“乘数效应”可以扩大一个区域的经济总量,提升第三产业结构水平。

(3) **消费带动效应:**一是总部的商务活动、研发活动以及保障这些活动所必须的各种配套消费。二是总部高级白领

的个人生活消费,包括住宅、交通、子女教育、健身、旅游、购物等等,这种消费对于推动区域经济发展具有重要的作用。

(4) **税收贡献效应:**一是企业的税收贡献效应。二是公司总部员工的个人税收贡献效应。

(5) **社会资本效应:**一个地区企业总部云集,必然会带来城市文化的多元化,提高城市的开放度和国际化水平。而随着城市综合条件的改善,又会吸引更多的人才、资本、信息等要素。其中:总部就业人员的增加,会产生相关的商务和生活需求,因此,又将增加新的就业机会。

总之,总部经济对于所在城市和区域的社会经济发展会产生综合的立体效应。总部经济作为一种新的经济现象,虽然不属于区域概念范畴,但又与区域概念有着不可分的联系。下面本文就对总部经济与相关区域概念的关系进行比较和分析。

二、总部经济与区域经济的关系

所谓区域经济,就是根据区域之间因自然条件、经济基础、产业结构、技术结构以及区域在分工中条件的差异而各自的经济特征。总部经济的产生和发

展,实际上是在信息经济背景下,企业将内部价值链在空间上重新配置以取得不同区域的资源优势,实现企业收益最大化、成本最低化的客观要求。总部经济与区域经济的关系主要表现在以下三方面:

1. 总部经济是区域经济发展到一定阶段的必然产物¹

一个区域的经济崛起必然会吸引大批跨国公司、高成长公司的总部、分支机构或研发中心在这个区域的中心安家落户,同时又带动相关区域经济的发展,从而形成“总部经济”。早在20世纪的下半叶,欧洲已经在大量发展区域经济,包括英国、法国、德国、俄罗斯以及美国等,并最终使这些国家的中心城市及区域成为跨国公司的聚集地和总部经济发展的热土。到了80—90年代,我们亚洲经济区域获得飞速的发展,出现了新加坡、香港等新兴的总部经济区。进入21世纪,中国伴随着改革开放,大批跨国公司纷纷进驻各中心城市,由此也迎来了我国总部经济高速发展期。

2. 总部经济对区域经济发展具有辐射和带动效应

由于跨国公司往往是通过总部来指挥它各地机构,进行资金、生产、贸易、



¹ 许为平:北京道丰科技商务园发展建设有限公司 董事长

人才和信息的集中运作,并通过产业链和市场链扩展自己的发展空间。其产生的经济凝聚和辐射效应远远大于任何一种传统的经济形态。因此,总部经济在自身创造大量产值和税收的同时,还可以通过产业间的前后关联效应,带动所在地区第三产业和城建、房地产、商务等产业的发展;总部经济在刺激跨国公司和外埠企业本地化的同时,也会促进本地企业的开放和国际化进程;总部经济在获得大量国际分工的比较利益的同时,还将大幅度提升城市形象和品牌价值。

3. 总部经济为区域合作提供了新模式

总部经济是通过极化效应和扩散效应来实现产业链,并将资源有效地进行整合和配置。这样就改变了传统经济形式下,区域间进行水平产业链的恶性竞争。从而实现了在垂直价值链不同区段上的分工与合作,促进不同区域优势互补和协调发展。

三、总部经济与国际大都市的关系

国际大都市这个概念最初是苏格兰城市规划师格迪斯于1915年提出的,其基本内涵是指那些拥有较强的经济实力、优越的地理位置、良好的服务功能、一定数量的跨国公司和金融机构总部的中心城市,这些中心城市对于世界经济和地区经济有着较强的控制能力和影响力。而这个对世界或地区经济的控制力和影响力,很大程度上取决于国内外大型跨国公司总部及区域总部的数量及其本身的经济实力、金融实力和在世界经济中的份额。因为,大型跨国公司总部及区域总部控制和影响着国际资金在全球各地的流向和规模。

经济学家弗里德曼认为:要想成为公认的“国际大都市”,必须符合以下几项标准:一是经济、贸易、金融中心,对本国经济及世界某一区域经济乃至世界经济具有一定的调节、控制能力;二是众多的跨国公司和财团总部的集中地,拥

有大量的资本和人才,其决策辐射面能超越国界;三是建有完善的市场经济体系,高度发达的第三产业和综合服务功能,建有现代化设施的中心商务区;四是必须具有国际一流的城市基础设施,交通、信息网络的全球化,物质流、资金流、技术流、信息流、人才流高度畅通;五是经济、科技、文化交流的国际化,具有全方位开展这些交流的设施和人才;六是要有国际一流水平的环境保护和高质量的工作和生活条件;七是常住人口规模和一定比例的外籍居民。²

根据联合国统计,20世纪90年代,世界上最大的100家跨国公司总部所作出的投资决策就占同期全球跨国投资额的1/3。此外,跨国公司还是国际资源要素的集约配置极、各类有形无形贸易的驱动极和高新技术的开发极。可以这样概括,当今跨国公司已同世界经济组织、主权国家并列成为推动全球经济发展的主要动力(见表1)。而总部经济正是跨国公司经济的

表1 全球大都市与总部经济关系

名称	经济总量及比重	公司(银行)总部
纽约大都市	对外贸易周转额占全美的1/5,制造业产值占全国的30%;国内生产总值在全世界国家中排位第14,超过澳大利亚	全美最大的500家公司,有30%将总部设在圈中
东京大都市	东京都市圈经济总量占全国的2/3,工业产值占全国的3/4,商品零售总额占30%	圈内有100多家银行,日本年销售额在100亿元以上的大企业有50%将总部设在圈内
巴黎大都市	巴黎都市圈内生产总值占全法的27%	全法38%的大公司总部,70%的保险公司总部,以及96%的银行总部,跨国公司2300家
伦敦大都市	国内生产总值占全国的1/5,其中超过40%的国内生产总值和30%以上的就业机会是以商业和金融服务业为依托的	(1991年)共有500多家银行,其中外国银行有470家,保险公司800多家,其中170多家外国保险公司的分支机构
大北京都市	2001年国内生产总值为7257亿元,占全国的7.56%	2002年底,总部设在北京的国有独资金融机构12家,股份制42家,合资1家,有18家外资银行在京设立了分行
长江三角洲都市	2002年,长三角地区实现国内生产总值19141.62亿元,占全国的比重达到18.7%	中资证券、基金公司16家,外资银行54家,外资保险公司17家。世界排名前100名的公司在沪有分支机构的达40%
珠江三角洲都市	2002年,珠三角地区实现国内生产总值9536.18亿元,占全国的比重达到9.3%	知名跨国公司150多家,世界500强企业76家,外资金融机构56家

资料来源:从各政府网站整理得出。

² 资料来源:晏扬,《质疑86个城市争建国际大都市》,广东建设报,2003年4月4日。

具体表现形式。因此,总部经济是国际大都市的重要内涵和突出标志。

四、总部经济与金融中心的关系

所谓金融中心就是资金融通、集散和交易的中心城市。通常情况下,金融中心的主要特征表现为:跨国金融机构聚集、资本流通方便自由、有相当规模的证券和金融衍生产品交易市场、金融服务业高度密集、自身是所在国或地区的工商业中心、对周边区域乃至全世界具有相当的经济辐射影响力等。

金融中心是商品经济高度发展的产物,是经济中心功能进一步提升的结果。当发达的产业体系和商品经济发展到一

定规模时,必然导致金融资源和各类经济资源的集中,形成一定规模的经济中心,经济中心产业结构的进一步提升,推动第三产业,特别是金融服务业在整个经济总量中所占比重日益扩大,进而发展成为金融中心。

金融中心一旦形成,必将发挥资本集聚和辐射功能,通过资金融通、资本运营来实现资源在全国甚至全球范围的优化配置,并且作为一种相对独立于其它产业的战略资源,持续带来金融中心所在城市及周边地区投资的繁荣,形成产业的扩张和交易的集聚,创造大量的就业机会和政府财政收入,为经济发展作出贡献。³

总部经济与金融中心既有区别又有

联系。区别主要表现在概念的内涵不同:金融中心是泛指广义的市场,而总部经济则是泛指一种经济现象。二者间的联系是金融中心是总部经济的载体,是总部经济发展的基础,而总部经济是金融中心的重要特征,总部经济的发展水平是金融中心水平的重要标志。因此,借鉴国际经验,通过推动总部经济发展,来加快国际金融中心建设,将有助于提升我国的国际经济地位,有利于我国积极参与经济金融全球化的进程和金融业的国际分工,提高我国的综合国际竞争力。

五、总部经济与CBD的关系

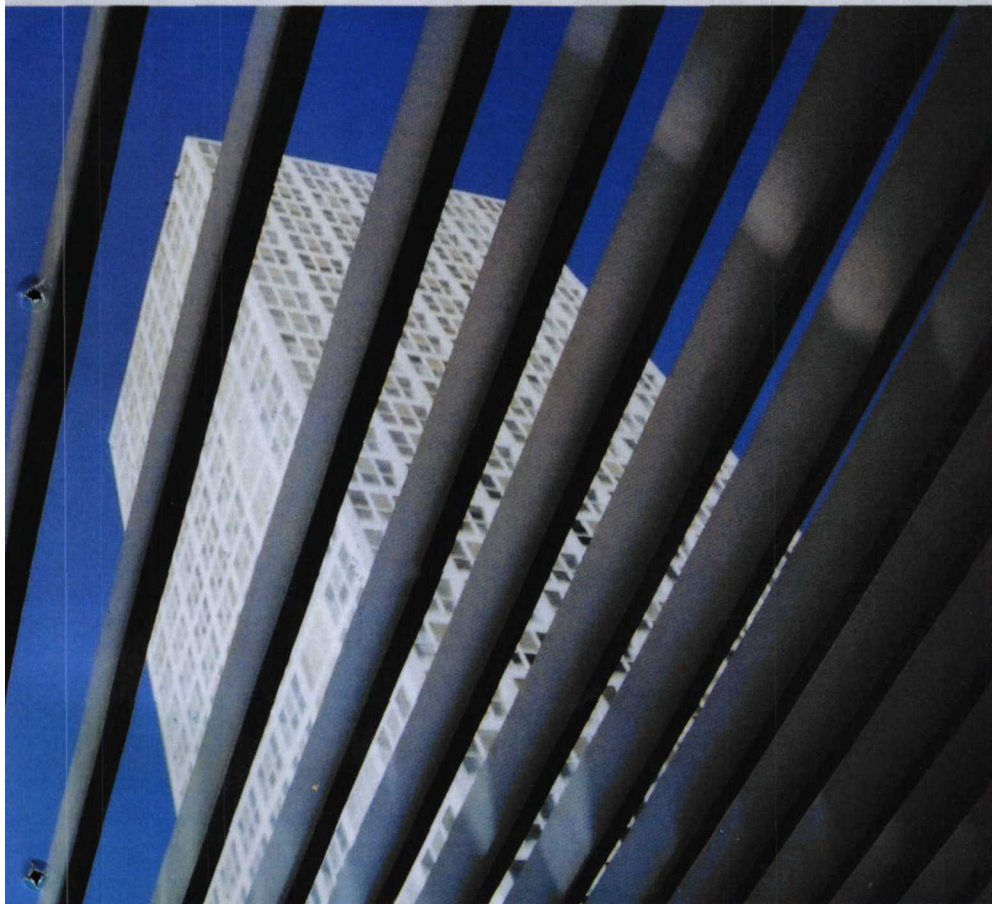
CBD (Central Business District) 又称中央商务区、商务中心区。指集中了大量的金融、商贸、文化、服务等机构和商务办公、酒店、公寓等配套设施,具有最完善、最便捷的交通、通信等现代化基础设施和良好环境的现代商务活动场所。CBD是总部经济聚集性的高度表现,也是衡量一个国家或地区对外开放程度和经济实力的重要标志。

跨国公司和金融财团已成为国际金融市场的运作者,他们的分支机构遍布全球,将世界上重要的金融中心连为一体。而CBD作为金融中心的重要窗口,首当其冲地成为跨国公司和金融财团的总部和区域总部的承载者。根据世界各国国际金融中心的发展规律,跨国公司总部或地区总部数量的多寡,是CBD能否成为国家级及至世界级CBD的重要因素和标志。因此,发展以跨国公司和金融财团为主体的总部经济,离不开CBD作为区位空间的支撑。同时,高度现代化、信息化和智能化的CBD,又是加速总部经济发展的助推器。如纽约的曼哈顿、巴黎的拉德方斯、东京的新宿和香港的铜锣湾等,都是世界著名的重要商务区,也是其总部经济的聚集地(见表2)。

表2

	多伦多	悉尼	里约热内卢	约翰内斯堡	新加坡城	香港	上海	北京
外国金融机构(家)	102	67	127	22	311	420	68	150
跨国公司总部或地区总部(家)	79	90	86	8	245	330	25	24

数据来源: 1.UNDP, Statistics-international Finance&Trade(1991-1999);
2.World bank, World Development Report(1990-1999);



³ 参考资料: 肖林 “上海国际金融中心建设是国家战略”