

# CEEM 中国外部经济监测（2017 年 4 月）

## 外部实体经济

3 月份，中国外部经济综合 PMI<sup>1</sup>进一步上涨至 55.1，已经连续半年上升。美国、日本、英国和欧元区等发达经济体的 PMI 继续稳定在枯荣线上方<sup>2</sup>。新兴市场国家中，印度、土耳其、南非都保持在枯荣线上方，巴西读数为 49.6，接近枯荣线边缘。

美国 3 月非农就业人数增长创下去年 5 月以来的新低，但首次申请失业救济人数数据良好，制造业 PMI<sup>3</sup>读数报收 57.2，和上月基本持平。英国持稳在 54.2。欧元区 PMI 延续升势，上涨至 56.2，日本 PMI 小幅下降至 52.4。

新兴市场国家中，印度 PMI 企稳至 52.5，已基本从废钞令的混乱中恢复。俄罗斯 PMI 持平在 52.4。土耳其和巴西 PMI 均有所上涨。

进出口方面，从最新数据来看 1 月的全球外贸增速延续回升趋势，价格指数和数量指数同比双双上升，其中数量同比上涨 8.31%。

## 大宗商品与金融市场

3 月份 CEEM 大宗商品价格<sup>4</sup>步入调整，环比下跌 2.7%。其中石油下跌 5.4%，铁矿石和 大豆价格均下跌。钢材和煤炭小幅上涨，总体波动性下降。BDI 指数上涨明显，回升至近一年的高点，黄金价格基本持平。但进入 4 月后，随着多个区域的地缘政治风险上升，黄金价格表现出一定上升动力。

3 月份美国 10 年期国债收益率小幅回升至 2.4%，标普 500 指数和上月基本持平，VIX 波动率小幅下降至 12.37。英国和香港股市走好，日本股市小幅下行。LIBOR 隔夜利率上涨至新高 0.92%，全球资金市场流动性偏紧。

3 月汇率市场方面，美元指数再次小幅下跌，报收 125.3。英镑、欧元、澳元和日元基本持平。新兴市场货币中，南非兰特、俄罗斯卢布和印度卢比走强。人民币汇率方面，在岸和离岸汇率小幅走低，离岸人民币强于在岸。

## 对国内宏观经济影响

3 月份全球实体经济延续复苏态势，外贸走势向好，金融市场相对稳定。值得关注的是进入 4 月后国际政治风险事件概率上升，或将对经济产生一定冲击。

---

<sup>1</sup>China External Environment Monitor，根据外需分布计算，简称 CEEM-PMI。

<sup>2</sup> PMI 读数以 50 为枯荣线，处于枯荣线以上表示经济处于扩张阶段，枯荣线之下属于收缩阶段。

<sup>3</sup>美国 ISM 制造业 PMI

<sup>4</sup> CEEM 大宗商品价格指数（月度）综合计算前五大进口商品月平均价格，并根据中国进口量分配权重。5 种商品价格为 OPEC 一揽子石油价格、普氏铁矿石综合价格指数、澳大利亚动力煤 FOB 价格、钢材亚太地区远东市场综合到岸价以及美洲综合大豆价格。指数以 2012 年平均价格为基准。

图1 制造业 PMI：主要经济体和中国外部综合指数

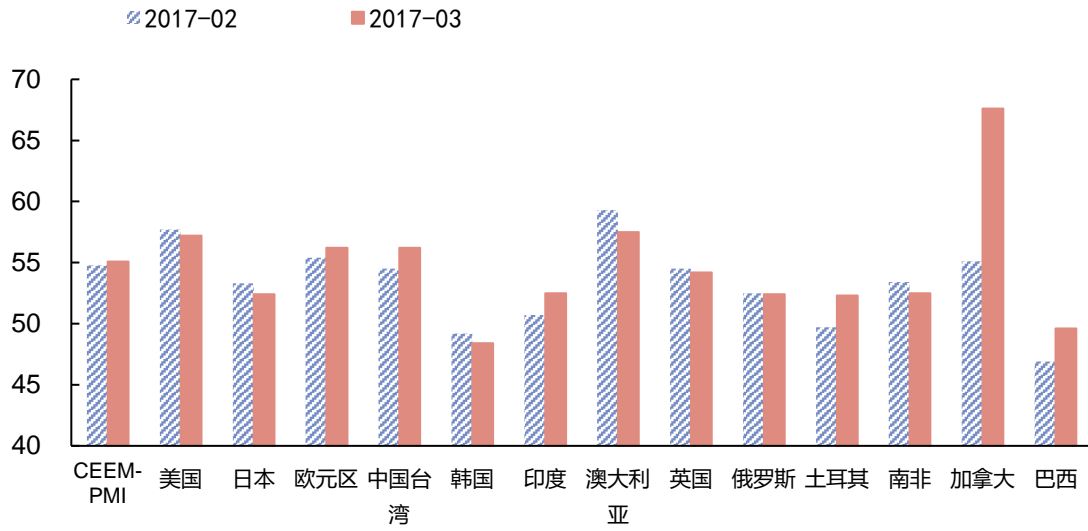


图2 全球出口贸易：数量和价格的同比增速

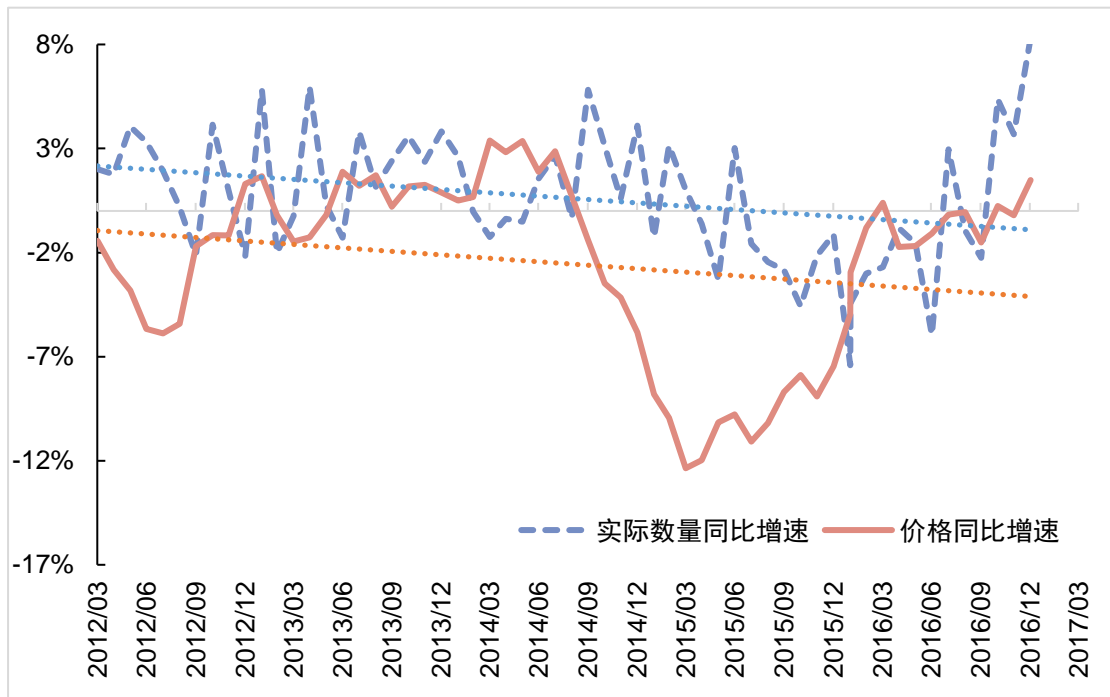
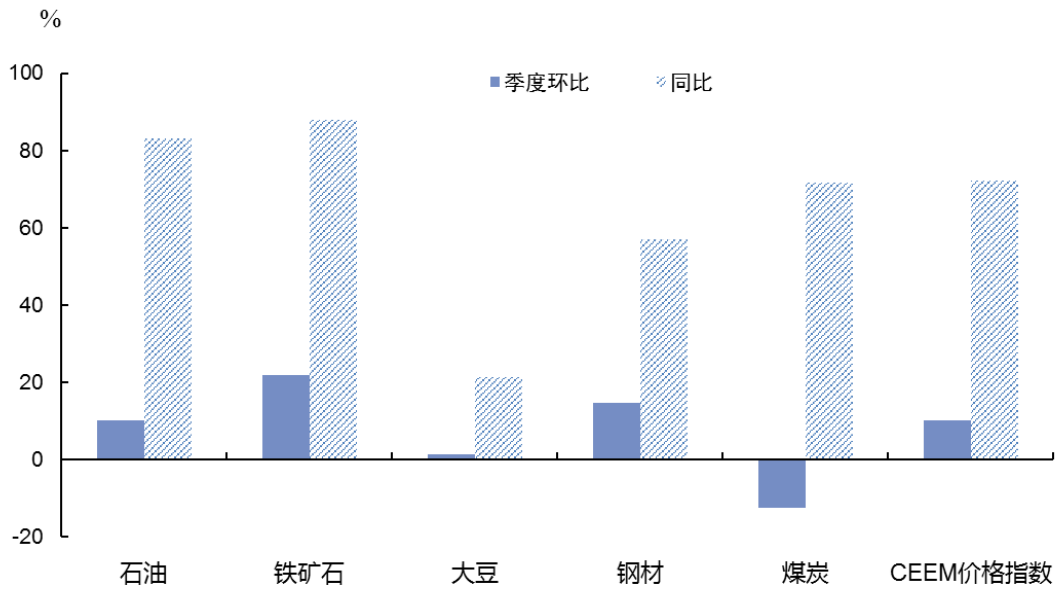


图 3 全球大宗商品价格：2017 年 4 月



数据来源：CEIC，世界经济预测与政策模拟实验室

外部经济环境监测数据一览表

| 实体经济 (PMI)          | 1 月     | 2 月    | 3 月   | 汇率(兑美元)                    | 1 月     | 2 月     | 3 月      |
|---------------------|---------|--------|-------|----------------------------|---------|---------|----------|
| CEEM 中国外部经济综合       | 53.8    | 54.8   | 55.1  | CNY                        | 6.89    | 6.87    | 6.89     |
|                     |         |        |       | CNH                        | 6.86    | 6.84    | 6.88     |
|                     |         |        |       | CNY-CNH                    | 0.033   | 0.026   | 0.011    |
| 美国                  | 56.0    | 57.70  | 57.2  | 美元指数                       | 127.62  | 125.78  | 125.26   |
| 欧元区                 | 54.9    | 55.4   | 56.2  | 欧元区                        | 0.941   | 0.940   | 0.936    |
| 英国                  | 55.9    | 54.6   | 54.2  | 英镑                         | 0.809   | 0.801   | 0.810    |
| 日本                  | 52.7    | 53.3   | 52.4  | 日本                         | 114.943 | 112.981 | 112.912  |
| 澳大利亚                | 51.2    | 59.3   | 57.5  | 澳大利亚                       | 1.34    | 1.30    | 1.31     |
| 韩国                  | 49.0    | 49.2   | 48.4  | 韩国                         | 1,179   | 1,140   | 1133     |
| 印尼 (消费者信心指数)        | 115.3   | 50.7   | 52.5  | 印尼                         | 13,358  | 13,340  | 13,345   |
| 泰国 (消费者信心指数)        | 39.2    | 40.4   | 38.5  | 泰国                         | 35.42   | 34.99   | 34.87    |
| 俄罗斯                 | 54.7    | 52.5   | 52.4  | 俄罗斯                        | 59.63   | 58.53   | 58.00    |
| 印度                  | 50.4    | 50.7   | 52.5  | 印度                         | 67.80   | 66.97   | 65.80    |
| 巴西                  | 44.0    | 46.9   | 49.6  | 巴西                         | 3.19    | 3.11    | 3.12     |
| 南非                  | 45.8    | 53.4   | 52.5  | 南非                         | 13.54   | 13.19   | 12.92    |
| <b>重要金融市场指数 (%)</b> |         |        |       | <b>大宗商品</b>                |         |         |          |
| 美国 10 年期国收益率        | 2.45    | 2.36   | 2.40  | CEEM 大宗商品价格指数 <sup>5</sup> | 64.2    | 66.3    | 64.5     |
| LIBOR 隔夜拆借利率        | 0.69    | 0.68   | 0.92  | 布伦特原油                      | 54.89   | 55.49   | 51.97    |
| 美国标普 500            | 2,278   | 2,363  | 12.37 | 全球大豆                       | 379.59  | 380.87  | 366.10   |
| 日本日经 225            | 19, 041 | 19,118 | 18909 | 全球铁矿石 <sup>6</sup>         | 80.82   | 88.80   | 87.20    |
| 英国金融时报 100          | 7,099   | 7,263  | 7,322 | 澳洲动力煤                      | 90.07   | 86.31   | 86.37    |
| 香港恒生                | 23, 360 | 23,740 | 24111 | 伦敦现货黄金                     | 1192.6  | 1234.36 | 1231.09  |
| VIX                 | 11.99   | 12.92  | 12.37 | BDI                        | 907.1   | 759.45  | 1,141.39 |

数据来源：CEIC，世界经济预测与政策模拟实验室

<sup>5</sup>CEEM 大宗商品价格指数 (月度) 综合计算前五大进口商品月平均价格，并根据中国进口量分配权重。5 种商品价格为 OPEC 一揽子石油价格、普氏铁矿石综合价格指数、澳大利亚动力煤 FOB 价格、钢材亚太地区远东市场综合到岸价以及美洲综合大豆价格。

<sup>6</sup>大豆和铁矿石价格都采用 IMF 发布的全球实际市场价格。