

CEEM 中国外部经济监测（2017 年 7 月）

外部实体经济

6 月份，中国外部经济综合 PMI¹相较于上月小幅增长，读数为 55.20。美国、日本、英国和欧元区等发达经济体稳定于枯荣线上方²。新兴市场国家中，印度、土耳其、俄罗斯和巴西处于枯荣线上方，南非跌落至枯荣线下方。

从 PMI 的波动来看，美国 6 月份 PMI 读数进一步反弹至 57.80，为年内高点。6 月份美国新增就业岗位大涨，但因求职人数上涨，使得失业率小幅攀升。若通胀率持续走低，美联储加息概率或上升。欧元区 PMI 延续升势涨至 57.40，日本和英国 PMI 小幅下跌。新兴市场国家中，印度和俄罗斯 PMI 小幅下跌。南非 PMI 大幅下跌，因大宗商品价格疲弱，国内经济前景较为不确定。同时，印尼和泰国两个东南亚国家消费者信心指数小幅下跌。

进出口方面，根据 WTO 最新数据显示，4 月的全球外贸增速延续回升趋势，其中数量同比上涨 3.28%，显示出在大宗商品价格下降的情况下实体贸易仍然呈好转趋势。

大宗商品与金融市场

6 月份 CEEM 大宗商品价格³进一步回落，环比下跌 6.0%。受到欧佩克国家减产执行不力，原油产量不跌反升的影响，油价环比下跌 9.2%。铁矿石和钢铁价格则受到下游需求疲弱的影响，环比价格出现下跌。大豆供给过剩，价格有所回落。煤炭受夏季用电高峰影响，价格环比上涨 8.3%。BDI 指数小幅回落。黄金价格小幅回升。

6 月份美国 10 年期国债收益率上涨至 2.31%，标普 500 指数延续上涨趋势创出新高，但 VIX 波动率也小幅回升。香港和日本股市走好，英国股市回落。LIBOR 隔夜利率显著上涨至 1.16% 的年内高点。

6 月汇率市场方面，美元指数持续回落至 96.94。英镑和欧元基本持平，日元回升。新兴市场货币中，俄罗斯卢布、巴西雷亚尔和印度卢比下跌。人民币方面，在岸和离岸汇率双双走强，汇率差持平在较低的水平上。

对国内宏观经济影响

6 月份全球发达经济体运行情况良好，也拉动了进出口数据好转。但相比之下新兴经济体有小幅走弱迹象，特别如南非等个别经济体内生增长动力疲弱，受大宗商品下跌影响较大，存在一定的国别风险。

¹China External Environment Monitor，根据外需分布计算，简称 CEEM-PMI。

² PMI 读数以 50 为枯荣线，处于枯荣线以上表示经济处于扩张阶段，枯荣线之下属于收缩阶段。

³ CEEM 大宗商品价格指数（月度）综合计算前五大进口商品月平均价格，并根据中国进口量分配权重。5 种商品价格为 OPEC 一揽子石油价格、普氏铁矿石综合价格指数、澳大利亚动力煤 FOB 价格、钢材亚太地区远东市场综合到岸价以及美洲综合大豆价格。指数以 2012 年平均价格为基准。

图 1 制造业 PMI：主要经济体和中国外部综合指数

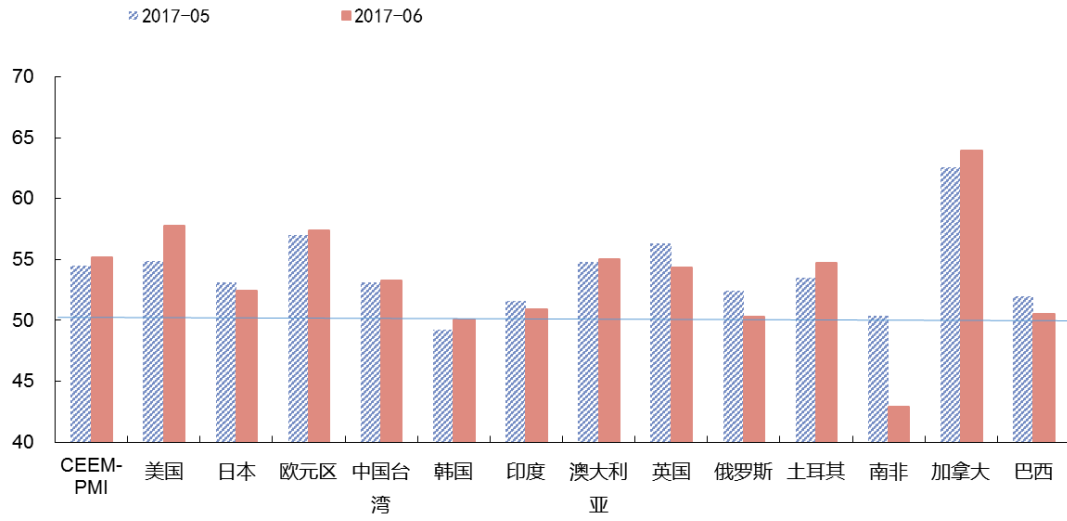


图 2 全球出口贸易：数量和价格的同比增速

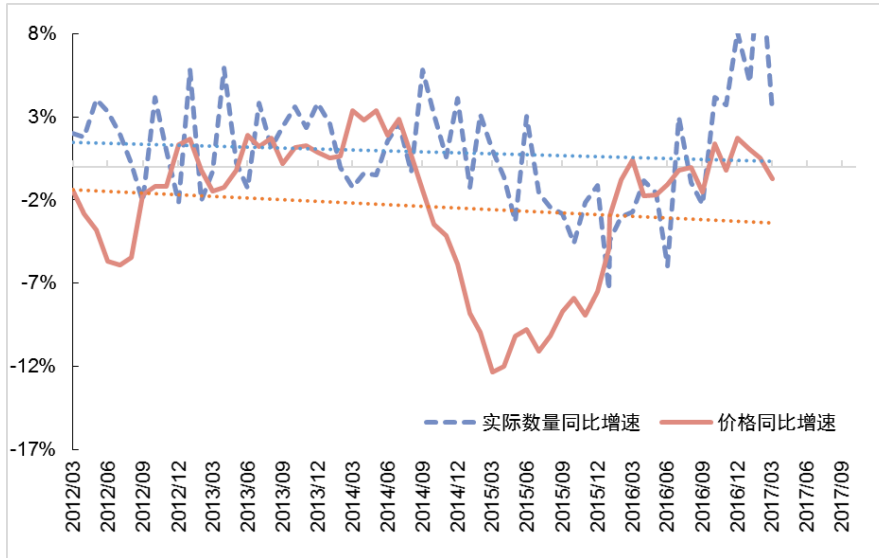
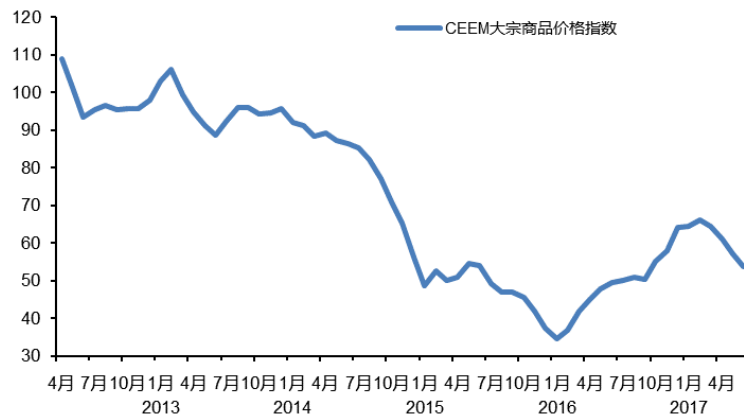


图 3 全球大宗商品价格：2017 年 7 月



数据来源：CEIC，世界经济预测与政策模拟实验室

外部经济环境监测数据一览表

实体经济 (PMI)	4 月	5 月	6 月	汇率(兑美元)	4 月	5 月	6 月
CEEM 中国外部经济综合	54.3	54.5	55.2	CNY	6.89	6.88	6.80
				CNH	6.88	6.88	6.79
				CNY-CNH	0.002	0.008	0.009
美国	54.8	54.9	57.8	美元指数	124.35	123.83	122.27
欧元区	56.7	57.0	57.4	欧元区	0.933	0.905	0.890
英国	57.3	56.7	54.3	英镑	0.791	0.774	0.781
日本	52.7	53.1	52.4	日本	110.040	112.244	110.965
澳大利亚	59.2	54.8	55.0	澳大利亚	1.32	1.34	1.32
韩国	49.4	49.2	50.1	韩国	1134	1125	1130
印尼 (消费者信心指数)	123.7	125.9	122.4	印尼	13,306	13,323	13,296
泰国 (消费者信心指数)	36.1	40.3	39.5	泰国	34.45	34.45	33.98
俄罗斯	50.8	52.4	50.3	俄罗斯	56.43	56.95	57.89
印度	52.5	51.6	50.9	印度	64.53	64.42	64.44
巴西	50.1	52.0	50.5	巴西	3.13	3.20	3.29
南非	43.2	50.4	42.9	南非	13.45	13.26	12.89
重要金融市场指数 (%)				大宗商品			
美国 10 年期国收益率	2.29	2.21	2.31	CEEM 大宗商品价格指数 ⁴	61.00	57.11	53.67
LIBOR 隔夜拆借利率	0.93	0.93	1.16	布伦特原油	53.06	50.87	46.89
美国标普 500	2,384	2,411	2,423	全球大豆	347.86	350.18	339.73
日本日经 225	19196	19,650	20,033	全球铁矿石 ⁵	70.40	61.63	57.86
英国金融时报 100	7,203	7,519	7,312	澳洲动力煤	90.69	80.12	85.67
香港恒生	24615	25,660	25,764	伦敦现货黄金	1265.63	1,245.00	1,260.26
VIX	10.82	10.41	11.18	BDI	1221.83	973.14	860.23

数据来源: CEIC, 世界经济预测与政策模拟实验室

⁴CEEM 大宗商品价格指数 (月度) 综合计算前五大进口商品月平均价格, 并根据中国进口量分配权重。5 种商品价格为 OPEC 一揽子石油价格、普氏铁矿石综合价格指数、澳大利亚动力煤 FOB 价格、钢材亚太地区远东市场综合到岸价以及美洲综合大豆价格。

⁵大豆和铁矿石价格都采用 IMF 发布的全球实际市场价格。