

CEEM 中国外部经济监测（2019 年 1 月）

外部实体经济

2018 年 12 月份，中国外部经济综合 PMI¹为 52.15，相较于上一季度下跌约 2 个点，仍处于扩张区间。其中，PMI 指数处于枯荣线上方²的国家有：美国、日本、英国、欧元区等主要发达经济体和印度、巴西、俄罗斯等新兴经济体。南非和澳大利亚均由上季度的扩张转为收缩，但还比较接近于枯荣线。而处于枯荣线下方的主要经济体是韩国、土耳其、加拿大和中国台湾。

从 PMI 的最新变化来看，12 月份美国 PMI 下降 5 个点到 54.1，美股下跌和政府停摆对市场信心造成一定压力，但 12 月非农就业数据仍然亮眼，有望提振信心。欧元区 PMI 小幅下跌。日本和韩国 PMI 小幅上涨。新兴市场中，印度、俄罗斯、巴西和南非 PMI 均有所回落。

进出口方面，根据 WTO 最新数据显示，2018 年 9 月份全球实际出口数量同比平均涨幅有所回落，从 6.5% 跌落至 2.7%，但 10 月份进出口总金额有所反弹。

大宗商品与金融市场

12 月份 CEEM 大宗商品价格³环比下跌 8.3%，跌幅显著。油价受供过于求影响仍维持下跌态势，环比跌 13.5%。铁矿石和钢材价格下跌，大豆和煤炭轻微下跌。BDI 指数反弹，黄金价格小幅上涨。

12 月份美国 10 年期国债收益率小幅回落至 2.69%，美联储或放缓加息步伐。标普 500 指数下跌超过 250 点，VIX 波动指数创新高。香港、英国、日本股市均随美股下跌。LIBOR 隔夜利率上涨至 2.38%。

12 月汇率市场方面，美元指数和上月基本持平。欧元和日元均反弹，英镑小幅下跌。印度卢比小幅上涨，巴西、南非和俄罗斯货币下跌。人民币兑美元回升至 6.88，离岸价格弱于在岸价格。

对国内宏观经济影响

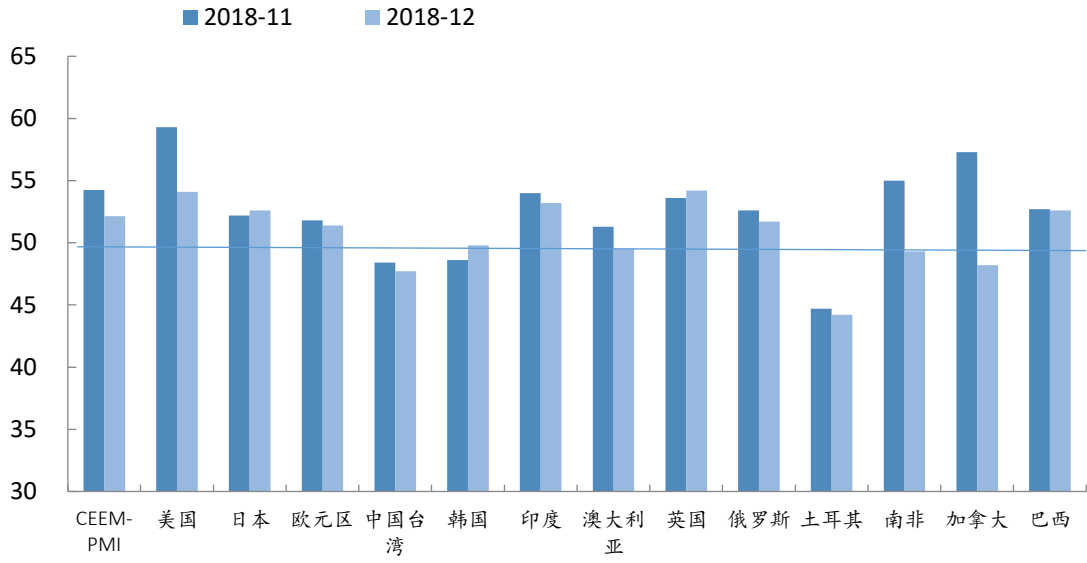
12 月全球经济景气程度下降，虽然新兴市场从此前的汇率波动中企稳，但发达国家特别是美国受金融市场动荡影响，市场信心受到打击，需防范已经显现的外部影响。

¹China External Environment Monitor，根据外需分布计算，简称 CEEM-PMI。2018 年 11 月起根据中国最新对外出口的比例对指数的计算权重进行了重新调整。

² PMI 读数以 50 为枯荣线，处于枯荣线以上表示经济处于扩张阶段，枯荣线之下属于收缩阶段。

³ CEEM 大宗商品价格指数（月度）综合计算前五大进口商品月平均价格，并根据中国进口量分配权重。5 种商品价格为 OPEC 一揽子石油价格、普氏铁矿石综合价格指数、澳大利亚动力煤 FOB 价格、钢材亚太地区远东市场综合到岸价以及美洲综合大豆价格。指数以 2012 年平均价格为基准。

图1 制造业 PMI：主要经济体和中国外部综合指数



数据来源：CEIC，世界经济预测与政策模拟实验室

图2 全球出口贸易：数量和价格的同比增速

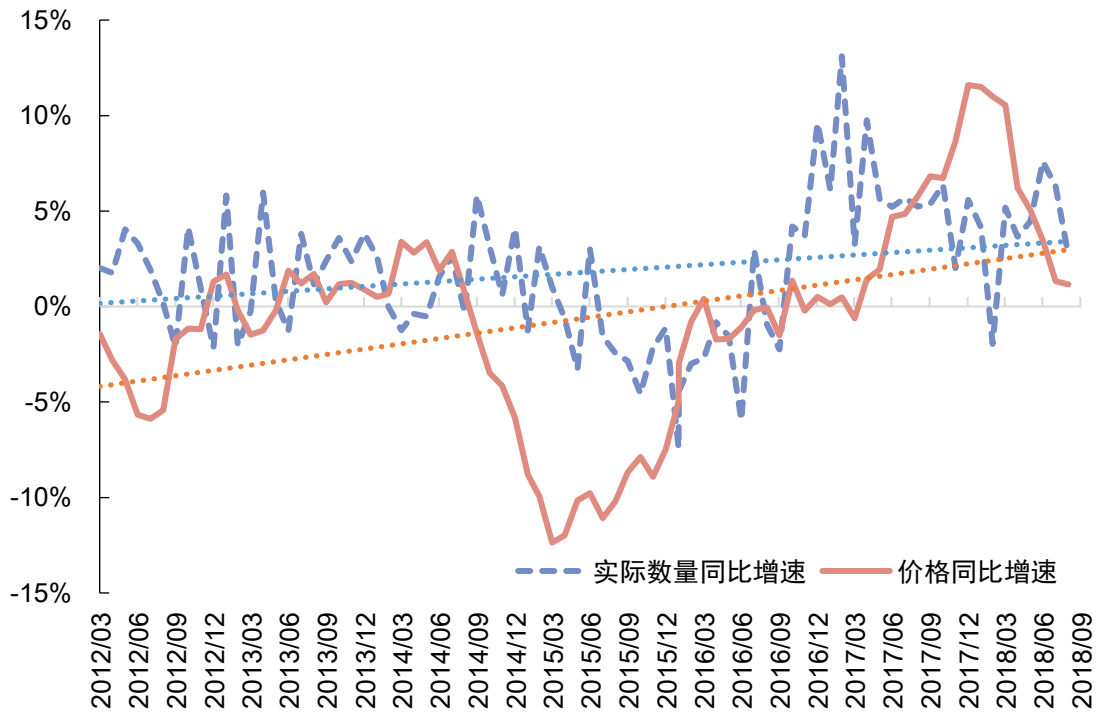
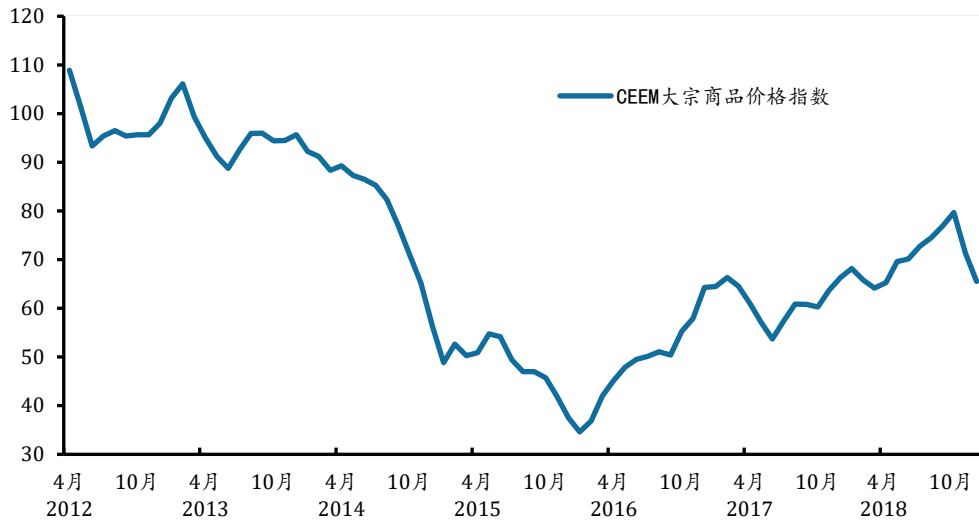


图3 全球大宗商品价格：2019年1月



数据来源：CEIC，世界经济预测与政策模拟实验室

外部经济环境监测数据一览表

实体经济 (PMI)	10月	11月	12月	汇率(兑美元)	10月	11月	12月
CEEM 中国外部经济综合	54.1	54.2	52.2	CNY	6.94	6.94	6.89
				CNH	6.93	6.94	6.89
				CNY-CNH	0.007	0.001	-0.003
美国	57.7	59.3	54.1	美元指数	95.88	96.77	96.89
欧元区	52.0	51.8	51.4	欧元区	0.871	0.880	0.879
英国	51.1	53.6	54.2	英镑	0.769	0.775	0.790
日本	52.9	52.2	52.6	日本	112.790	113.364	112.154
澳大利亚	58.3	51.3	49.5	澳大利亚	1.41	1.38	1.40
韩国	51.0	48.6	49.8	韩国	1,132	1,125	1,122
印尼 (消费者信心指数)	119.2	122.7	127.0	印尼	15,179	14,697	14,497
泰国 (消费者信心指数)	35.5	36.0	37.3	泰国	32.76	32.95	32.71
俄罗斯	51.3	52.6	51.7	俄罗斯	65.9	66.4	67.2
印度	53.1	54.0	53.2	印度	73.56	71.74	70.83
巴西	51.1	52.7	52.6	巴西	3.76	3.79	3.88
南非	45.2	55.0	49.3	南非	14.487	14.090	14.257
重要金融市场指数 (%)				大宗商品			
美国 10 年期国收益率	3.15	3.01	2.69	CEEM 大宗商品价格指数 ⁴	79.7	71.4	65.5
LIBOR 隔夜拆借利率	2.17	2.18	2.38	布伦特原油	80.41	64.34	57.42
美国标普 500	2,712	2,760	2,507	全球大豆	391.39	392.00	388.95
日本日经 225	21,920	22,351	20,015	全球铁矿石 ⁵	555.11	570.45	544.95
英国金融时报 100	7,128	6,980	6,728	澳洲动力煤	102.85	94.39	94.83
香港恒生	24,980	26,507	25,846	伦敦现货黄金	1,215.39	1,220.95	1,250.40
VIX	21.23	18.07	25.42	BDI	1,544.70	1,192.00	1,335.13

数据来源: CEIC, 世界经济预测与政策模拟实验室

⁴CEEM 大宗商品价格指数 (月度) 综合计算前五大进口商品月平均价格, 并根据中国进口量分配权重。5 种商品价格为 OPEC 一揽子石油价格、普氏铁矿石综合价格指数、澳大利亚动力煤 FOB 价格、钢材亚太地区远东市场综合到岸价以及美洲综合大豆价格。

⁵大豆和铁矿石价格都采用 IMF 发布的全球实际市场价格。