

CEEM 中国外部经济监测（2019 年 2 月）

外部实体经济

2019 年 1 月份，中国外部经济综合 PMI¹为 52.46，较上季度微涨 0.2 个点，仍处于扩张区间。其中，PMI 指数处于枯荣线上方²的国家有：美国、日本、英国、欧元区和澳大利亚等主要发达经济体和印度、巴西、和俄罗斯等新兴经济体。而处于枯荣线下方的主要经济体仍然是韩国、土耳其、加拿大和中国台湾。

从 PMI 的最新变化来看，1 月美国 PMI 回升 2 个多点到 56.6。美国 1 月非农数据远超预期，且政府停摆问题暂时得以解决，提振了市场信心。澳大利亚和加拿大 PMI 上升。欧元区 PMI 继续下探至 50.5，接近枯荣线边缘。英国、日本和韩国 PMI 均回落。新兴市场中，巴西和印度 PMI 环比基本持平，但俄罗斯回落。

进出口方面，根据 WTO 最新数据显示，2018 年全球实际出口数量同比涨幅在 10 月到达近 10%的高点后于 11 月回落至 2.5%。

大宗商品与金融市场

1 月份 CEEM 大宗商品价格指数³同比回落，但环比上升 1.7%，改变了过去两个月的跌势。在 OPEC 减产有所落实的影响下，石油价格回升 1.7%。铁矿石上涨 8.3%，钢材、煤炭和大豆价格均有所下跌。BDI 指数走软，黄金价格上涨。

1 月份美国 10 年期国债收益率进一步回落至 2.63%，市场预期美联储缩表进程放缓。标普 500 指数反弹近 200 点，VIX 波动指数有所回落，但仍位于近期中高点。香港、英国、日本股市均随美股回升。LIBOR 隔夜利率环比持平在 2.38%。

1 月汇率市场方面，美元指数和小幅回落。日元和英镑小幅走强，欧元持平。印度卢比基本持平，巴西、南非和俄罗斯货币反弹。人民币兑美元回升至 6.79，离岸价格弱于在岸价格。

对国内宏观经济影响

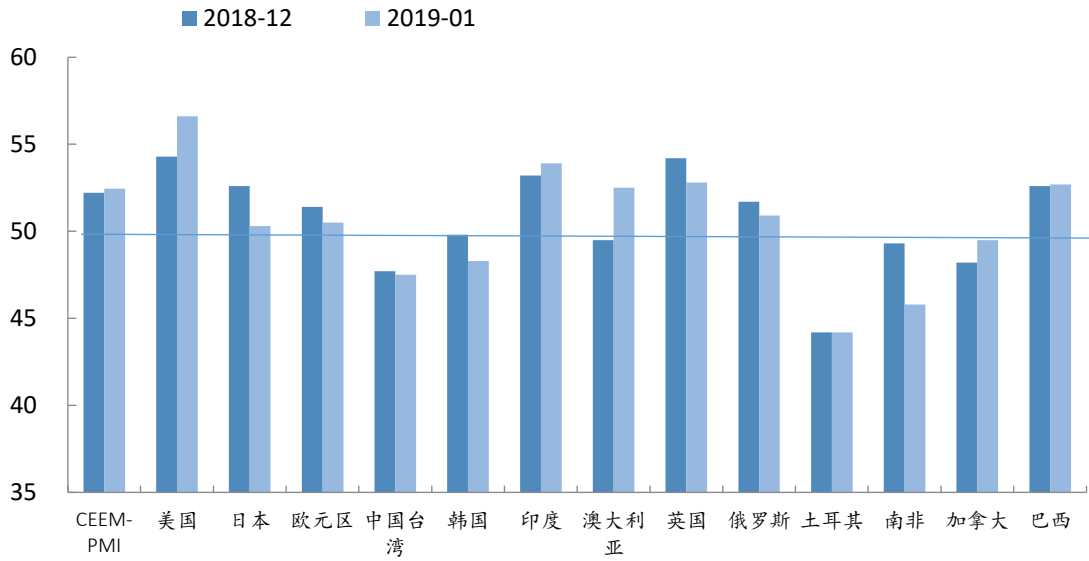
1 月全球经济景气程度和金融市场在美国的带动下企稳，显示出美国实体经济以及美联储缩表进程对中国外部环境的重要影响。主要新兴经济体承受的汇率压力也有所减轻。但需要注意的是受外贸影响显著的韩国和中国台湾经济持续疲弱，且全球进出口实际增速震荡波动，未来需警惕进出口走弱风险。

¹ China External Environment Monitor, 根据外需分布计算, 简称 CEEM-PMI。2018 年 11 月起根据中国最新对外出口的比例对指数的计算权重进行了重新调整。

² PMI 读数以 50 为枯荣线, 处于枯荣线以上表示经济处于扩张阶段, 枯荣线之下属于收缩阶段。

³ CEEM 大宗商品价格指数(月度)综合计算前五大进口商品月平均价格, 并根据中国进口量分配权重。5 种商品价格为 OPEC 一揽子石油价格、普氏铁矿石综合价格指数、澳大利亚动力煤 FOB 价格、钢材亚太地区远东市场综合到岸价以及美洲综合大豆价格。指数以 2012 年平均价格为基准。

图1 制造业 PMI：主要经济体和中国外部综合指数



数据来源：CEIC，世界经济预测与政策模拟实验室

图2 全球出口贸易：数量和价格的同比增速

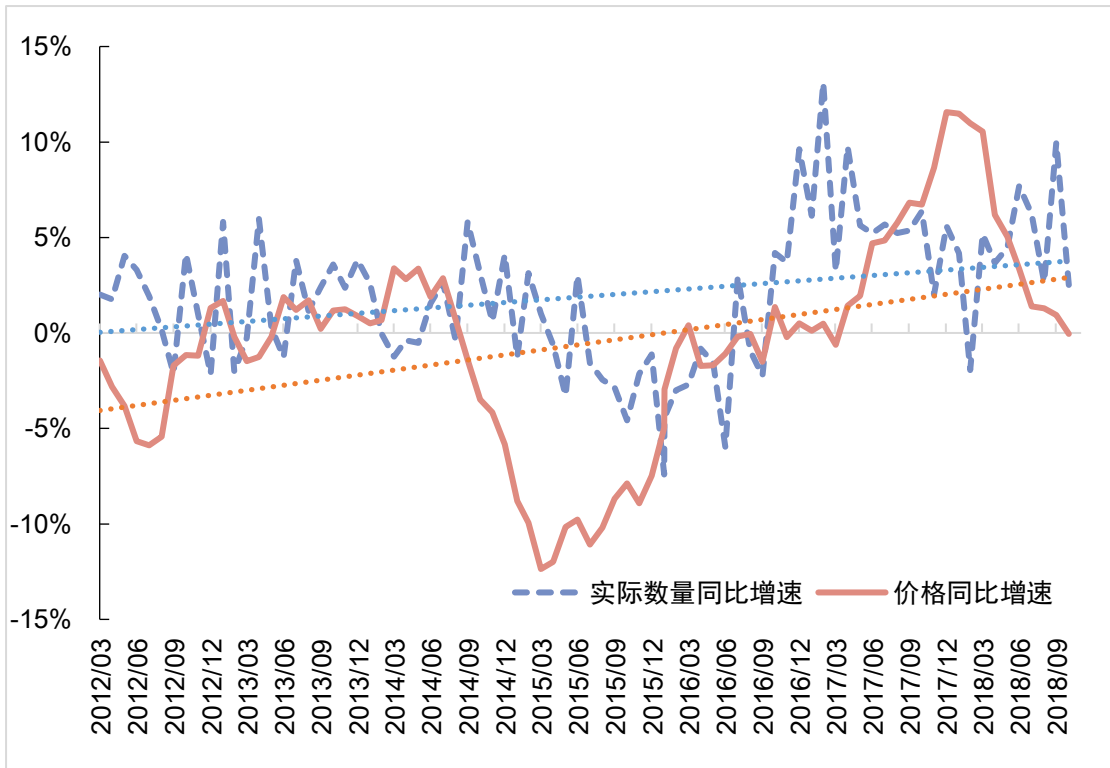
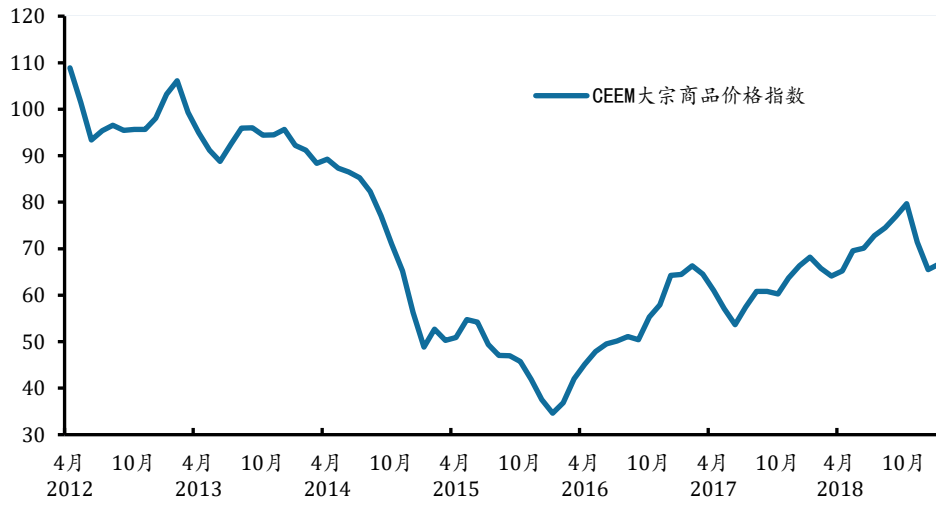


图3 全球大宗商品价格：2019年2月



数据来源：CEIC，世界经济预测与政策模拟实验室

外部经济环境监测数据一览表

实体经济 (PMI)	11 月	12 月	1 月	汇率(兑美元)	11 月	12 月	1 月
CEEM 中国外部经济综合	54.2	52.2	52.5	CNY	6.94	6.89	6.79
				CNH	6.94	6.89	6.80
				CNY-CNH	0.001	-0.003	-0.009
美国	59.3	54.3	56.6	美元指数	96.77	96.89	95.97
欧元区	51.8	51.4	50.5	欧元区	0.880	0.879	0.876
英国	53.6	54.2	52.8	英镑	0.775	0.790	0.775
日本	52.2	52.6	50.3	日本	113.364	112.154	108.994
澳大利亚	51.3	49.5	52.5	澳大利亚	1.38	1.40	1.40
韩国	48.6	49.8	48.3	韩国	1,125	1,122	1,121
印尼 (消费者信心指数)	122.7	127.0	125.5	印尼	14,697	14,497	14,163
泰国 (消费者信心指数)	36.0	37.3	50.5	泰国	32.95	32.71	31.88
俄罗斯	52.6	51.7	50.9	俄罗斯	66.4	67.2	66.5
印度	54.0	53.2	53.9	印度	71.74	70.83	70.60
巴西	52.7	52.6	52.7	巴西	3.79	3.88	3.74
南非	55.0	49.3	45.8	南非	14.090	14.257	13.890
重要金融市场指数 (%)				大宗商品			
美国 10 年期国收益率	3.01	2.69	2.63	CEEM 大宗商品价格指数 ⁴	71.4	65.5	66.7
LIBOR 隔夜拆借利率	2.18	2.38	2.38	布伦特原油	64.34	57.42	59.62
美国标普 500	2,760	2,507	2,704	全球大豆	392.00	388.95	385.26
日本日经 225	22,351	20,015	20,773	全球铁矿石 ⁵	570.45	544.95	568.14
英国金融时报 100	6,980	6,728	6,969	澳洲动力煤	94.39	94.83	90.33
香港恒生	26,507	25,846	27,942	伦敦现货黄金	1,220.95	1,250.40	1,291.75
VIX	18.07	25.42	16.57	BDI	1,192.00	1,335.13	1,063.32

数据来源: CEIC, 世界经济预测与政策模拟实验室

⁴CEEM 大宗商品价格指数 (月度) 综合计算前五大进口商品月平均价格, 并根据中国进口量分配权重。5 种商品价格为 OPEC 一揽子石油价格、普氏铁矿石综合价格指数、澳大利亚动力煤 FOB 价格、钢材亚太地区远东市场综合到岸价以及美洲综合大豆价格。

⁵大豆和铁矿石价格都采用 IMF 发布的全球实际市场价格。