

# CEEM 中国外部经济监测（2019 年 9 月）

## 外部实体经济

2019 年 8 月，中国外部经济综合 PMI<sup>1</sup>为 49.00，环比小幅下降约 0.3 个点，已连续 11 个月低于半年移动平均线。其中，PMI 指数处于枯荣线上方<sup>2</sup>的发达国家仅有加拿大和澳大利亚，新兴经济体为印度和巴西。而处于枯荣线下方的主要经济体为美国、欧元区、日本、韩国和英国，以及俄罗斯、土耳其和南非。

从 PMI 的最新变化来看，8 月美国 PMI 自 2016 年初以来首次跌破枯荣线。同时 8 月美国非农部门新增就业岗位 13 万个，低于市场预期。当月失业率为 3.7%，环比持平。日本 PMI 基本持平，英国 PMI 受脱欧方案不确定影响下跌，欧元区小幅回升，韩国反弹。新兴市场中，印度回落近 1 个点，南非显著下跌，俄罗斯持平，巴西回升。

从最新贸易数据来看，中国 8 月进出口金额下跌 3.2%，较上月跌幅有所扩大。

## 大宗商品与金融市场

8 月 CEEM 大宗商品价格指数环比、同比均有所下跌，两者分别下跌 10.4%、6%。油价环比震荡下行 5.9%，铁矿石在前几个月冲高后剧烈回落 22.6%，煤炭下跌 8.5%。此外，钢材基本持平，大豆小幅上涨。黄金价格在美联储降息刺激下上行，BDI 指数进一步上涨。

8 月美国 10 年期国债收益率受降息影响下跌至 1.5%。标普 500 指数小幅下跌，但 VIX 波动指数继续上升。香港、日本和英国股市均下跌。LIBOR 隔夜利率进一步下降至 2.09%。

8 月汇率市场方面，美元指数进一步上涨至 98.01。英镑、欧元均小幅下跌，但日元上涨。印度、巴西、俄罗斯、南非货币没能延续反弹，汇率均有所回落。人民币兑美元贬值并破 7，离岸人民币弱于在岸且差距扩大。

## 对国内宏观经济影响

包括美国等发达经济体在内，8 月全球实体经济持续走弱。同时，全球市场还受到中美贸易摩擦、英国脱欧不确定性的影响，市场信心受到了冲击。在此背景下，中国需防范、应对全球进出口进一步走弱的风险。此外，各国为应对经济下行风险纷纷开启降息操作，尤其是负利率的资产规模和范围正在扩大，这在释放出更多货币政策空间的同时，也可能在未来引发全球金融市场波动加剧，需要关注这方面的风险。

图 1 制造业 PMI：主要经济体和中国外部综合指数

<sup>1</sup>China External Environment Monitor，根据外需分布计算，简称 CEEM-PMI。2018 年 11 月起根据中国最新对外出口的比例对指数的计算权重进行了重新调整。

<sup>2</sup> PMI 读数以 50 为枯荣线，处于枯荣线以上表示经济处于扩张阶段，枯荣线之下属于收缩阶段。

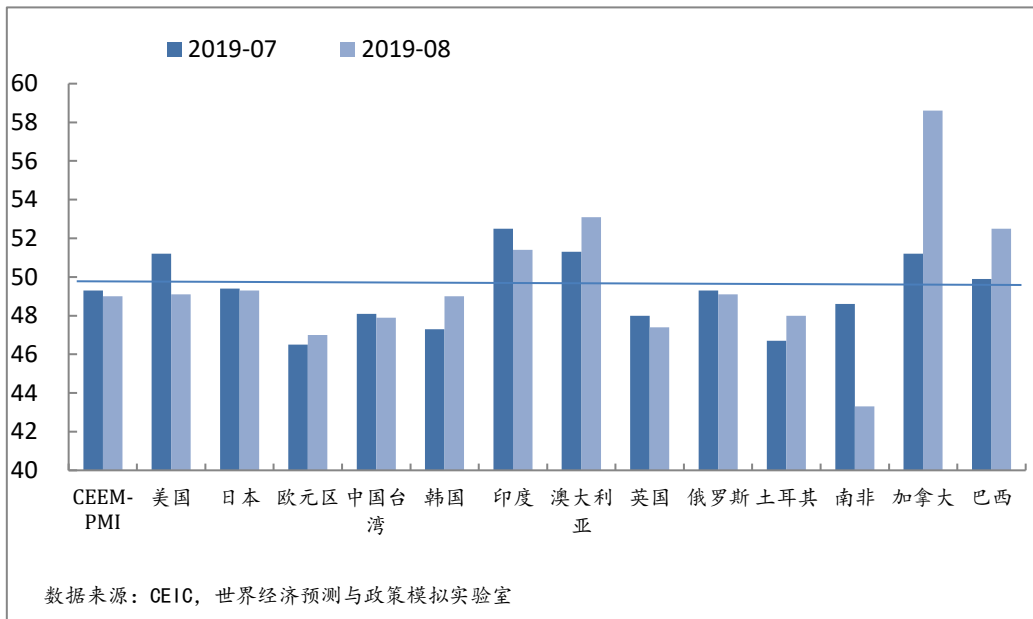


图 2 全球出口贸易：数量和价格的同比增速

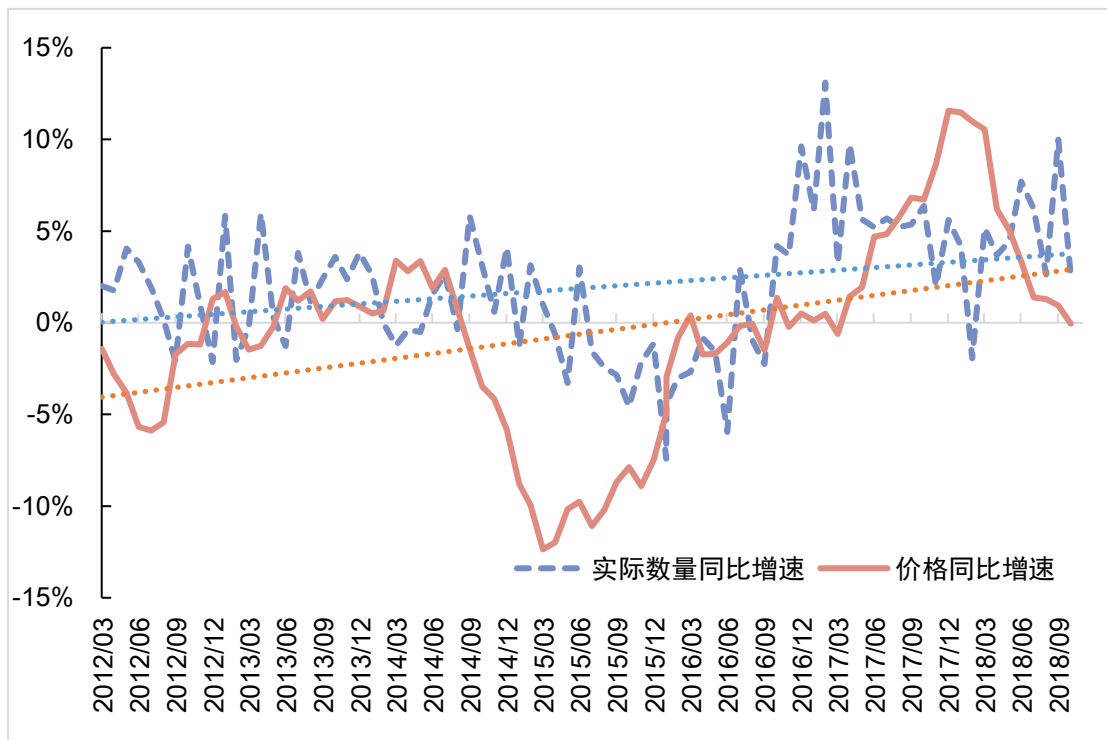


图 3 全球大宗商品价格：2019 年 3 月



数据来源：CEIC，世界经济预测与政策模拟实验室

### 外部经济环境监测数据一览表

| 实体经济 (PMI)          | 6月     | 7月     | 8月     | 汇率(兑美元)                    | 6月     | 7月     | 8月     |
|---------------------|--------|--------|--------|----------------------------|--------|--------|--------|
| CEEM 中国外部经济综合       | 52.5   | 51.2   | 51.6   | CNY                        | 6.90   | 6.87   | 7.06   |
|                     |        |        |        | CNH                        | 6.91   | 6.88   | 7.08   |
|                     |        |        |        | CNY-CNH                    | -0.008 | -0.003 | -0.017 |
| 美国                  | 51.7   | 51.2   | 49.1   | 美元指数                       | 96.83  | 97.34  | 98.01  |
| 欧元区                 | 47.6   | 46.5   | 47.0   | 欧元区                        | 0.885  | 0.892  | 0.899  |
| 英国                  | 48.0   | 48.0   | 47.4   | 英镑                         | 0.789  | 0.802  | 0.823  |
| 日本                  | 49.3   | 48.9   | 49.2   | 日本                         | 108.07 | 108.25 | 106.22 |
| 澳大利亚                | 49.4   | 51.3   | 53.1   | 澳大利亚                       | 1.439  | 1.433  | 1.478  |
| 韩国                  | 47.5   | 47.3   | 49.0   | 韩国                         | 1,174  | 1,177  | 1,210  |
| 印尼 (消费者信心指数)        | 126.4  | 124.8  | 123.1  | 印尼                         | 14,227 | 14,044 | 14,242 |
| 泰国 (消费者信心指数)        | 48.1   | 47.8   | 52.0   | 泰国                         | 31.10  | 30.80  | 30.74  |
| 俄罗斯                 | 48.6   | 49.3   | 49.1   | 俄罗斯                        | 64.17  | 63.22  | 65.59  |
| 印度                  | 52.1   | 52.5   | 51.4   | 印度                         | 69.39  | 68.74  | 71.19  |
| 巴西                  | 51.0   | 49.9   | 52.5   | 巴西                         | 3.856  | 3.779  | 4.022  |
| 南非                  | 43.2   | 48.6   | 43.3   | 南非                         | 14.585 | 14.036 | 15.156 |
| <b>重要金融市场指数 (%)</b> |        |        |        | <b>大宗商品</b>                |        |        |        |
| 美国 10 年期国收益率        | 2.00   | 2.02   | 1.50   | CEEM 大宗商品价格指数 <sup>3</sup> | 66.7   | 71.0   | 71.5   |
| LIBOR 隔夜拆借利率        | 2.37   | 2.35   | 2.09   | 布伦特原油                      | 64.39  | 64.17  | 59.11  |
| 美国标普 500            | 2,942  | 2,981  | 2,926  | 全球大豆                       | 389.09 | 391.25 | 389.14 |
| 日本日经 225            | 21,276 | 21,522 | 20,704 | 全球铁矿石 <sup>4</sup>         | 812.95 | 896.22 | 747.68 |
| 英国金融时报 100          | 7,425  | 7,586  | 7,207  | 澳洲动力煤                      | 61.68  | 65.36  | 59.29  |

<sup>3</sup>CEEM 大宗商品价格指数 (月度) 综合计算前五大进口商品月平均价格, 并根据中国进口量分配权重。5 种商品价格为 OPEC 一揽子石油价格、普氏铁矿石综合价格指数、澳大利亚动力煤 FOB 价格、钢材亚太地区远东市场综合到岸价以及美洲综合大豆价格。

<sup>4</sup>大豆和铁矿石价格都采用 IMF 发布的全球实际市场价格。

|      |        |        |        |        |       |       |       |
|------|--------|--------|--------|--------|-------|-------|-------|
|      |        |        |        |        |       |       |       |
| 香港恒生 | 28,543 | 27,777 | 25,724 | 伦敦现货黄金 | 1,359 | 1,413 | 1,499 |
| VIX  | 15.08  | 16.12  | 18.98  | BDI    | 1,174 | 1,869 | 1,981 |

数据来源：CEIC，世界经济预测与政策模拟实验室